

On trouve plusieurs peuplements dans les autres sentiers de la réserve, notamment une érablière à caryers sur le Sentier de l'érablière à caryers. On peut entre autres observer le long de ce sentier l'érable à sucre, le frêne d'Amérique ou frêne blanc, le hêtre à grandes feuilles et l'ostryer de Virginie. L'érablière à érables rouges couvre une grande partie de la réserve. Un trottoir en bois a été aménagé pour l'admirer à l'extrémité du sentier.

Quant à l'île aux orchidées, elle est couverte par un petit peuplement de chênes à gros fruits. On y trouve aussi un magnifique chêne rouge et probablement les plus beaux charmes de Caroline de la réserve.

Conception graphique: Atelier Tira-Ligne Maurice Dumbréy Tél.: 450-829-3906

Ce projet a été réalisé en collaboration avec :



**Les amis de la réserve nationale de faune du lac Saint-François**  
Dundee, Québec

Pour réservations :

Téléphone saisonnier : ..... **450-264-5908**

Téléphone information (paget) : ..... **450-370-6954**

Télécopieur : ..... **450-829-4283**

Courriel : **info@amisrnf-lacstfrancois.com**

Site internet : **amisrnf-lacstfrancois.com**

## Liste des arbres de la réserve

44 arbres sont présents sur la réserve.

### Conifères

- **Mélèze laricin** (*Larix laricina*) American Larch
- **Pin blanc** (*Pinus strobus*) White Pine
- **Sapin baumier** (*Abies balsamea*) Balsam-Fir
- **Thuja occidental** (*Thuja occidentalis*) White Cedar
- **Pruche du Canada** (*Tsuga canadensis*) Eastern Hemlock

### Feuillus

- **Amélanchier glabre** (*Amelanchier laevis*) Glabrous Shadbush
- **Aubépine de Brainerd** (*Crataegus brainerdii*) Brainerd's Hawthorn
- **Aubépine ponctuée** (*Crataegus punctata*) Punctate Hawthorn
- **Bouleau à feuilles de peuplier** (*Betula populifolia*) Gray Birch
- **Bouleau à papier** (*Betula papyrifera*) White Birch
- **Bouleau jaune** (*Betula alleghaniensis*) Yellow Birch
- **Caryer cordiforme** (*Carya cordiformis*) Bitternut
- **Caryer ovale** (*Carya ovata*) Shag-bark Hickory
- **Cerisier de Pennsylvanie** (*Prunus pennsylvanica*) Bird-Cherry
- **Cerisier de Virginie** (*Prunus virginiana*) Choke-Cherry
- **Cerisier tardif** (*Prunus serotina*) Black-Cherry
- **Charme de Caroline** (*Carpinus caroliniana*) Hornbeam
- **Chêne à gros fruits** (*Quercus macrocarpa*) Mossy-Cup Oak ou Bur Oak
- **Chêne bleu** (*Quercus bicolor*) Swamp White Oak
- **Chêne rouge** (*Quercus rubra*) Red Oak
- **Érable argenté** (*Acer saccharinum*) Silver-Maple

- **Érable à sucre** (*Acer saccharum*) Sugar-Maple
- **Érable de Pennsylvanie** (*Acer pennsylvanicum*) Striped-Maple
- **Érable négondo** (*Acer negundo*) Box Elder
- **Érable rouge** (*Acer rubrum*) Red-Maple
- **Frêne d'Amérique** (*Fraxinus americana*) White Ash
- **Frêne de Pennsylvanie** (*Fraxinus pennsylvanica*) Red Ash
- **Frêne noir** (*Fraxinus nigra*) Black Ash
- **Hêtre à grandes feuilles** (*Fagus grandifolia*) American Beech
- **Noyer cendré** (*Juglans cinerea*) Butternut
- **Orme d'Amérique** (*Ulmus americana*) American Elm
- **Orme de Thomas** (*Ulmus thomasi*) Rock Elm
- **Orme roux** (*Ulmus rubra*) Slippery Elm
- **Ostryer de Virginie** (*Ostrya virginiana*) American Hop-Hornbeam
- **Peuplier à feuilles deltoïdes** (*Populus deltoides*) Cottonwood
- **Peuplier à grandes dents** (*Populus grandidentata*) Large-Toothed Aspen
- **Peuplier baumier** (*Populus balsamifera*) Balsam Poplar
- **Peuplier faux-tremble** (*Populus tremuloides*) Aspen
- **Pommier** (*Malus sylvestris*) Common Appletree
- **Saule blanc** (*Salix alba*) Common Willow
- **Saule noir** (*Salix nigra*) Black Willow
- **Sorbier d'Amérique** (*Sorbus americana*) Mountain Ash
- **Sorbier des oiseaux** (*Sorbus aucuparia*) European Mountain Ash

**Gras** : Espèces en péril  
**Souligné** : Espèces présentes le long du sentier du trille penché



Pin blanc



Sapin baumier



Thuja occidental



Bouleau jaune



Caryer cordiforme



Érable à sucre



Érable rouge



Noyer cendré



Saule noir



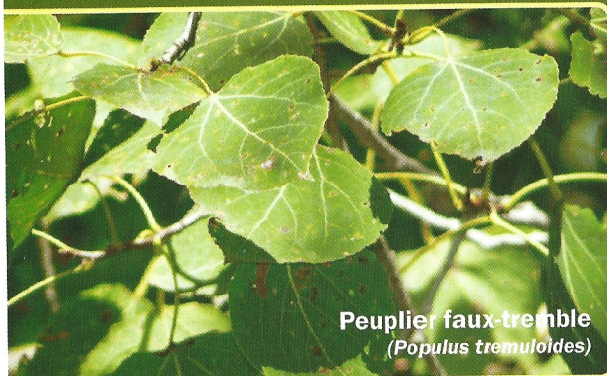
Le Sentier du trille penché (*Trillium cernuum*) permet un survol des habitats caractéristiques de la réserve, qui est constituée de plus de 50 regroupements végétaux différents. On trouve les principaux regroupements de milieux secs en parcourant le Sentier du trille penché. On y rencontre 23 espèces d'arbres dont 3 espèces de bouleaux et autant de peupliers, ce qui montre bien la diversité de ce sentier et de la réserve.

Le sentier du trille penché

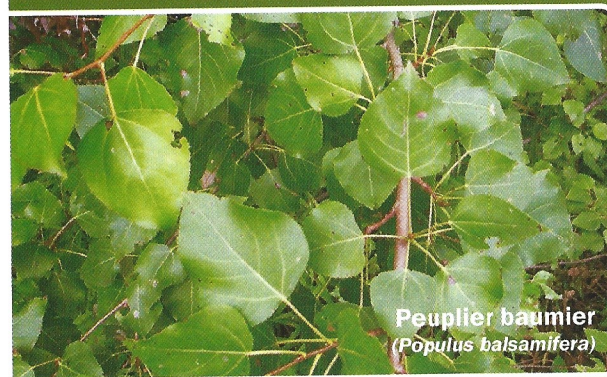


## 1. Peupleraie

Les peupliers qui constituent ce peuplement sont des arbres pionniers. Ils ont colonisé un milieu ouvert et sec de la réserve. Ils ne tolèrent pas l'ombre et meurent après un certain temps pour être remplacés par des arbres plus tolérants comme l'érable à sucre, le pin blanc et le bouleau jaune.



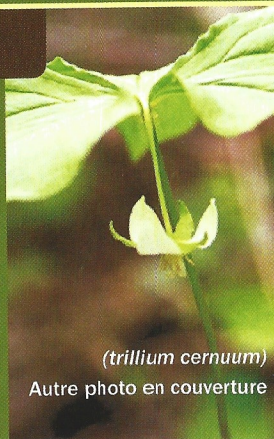
Peuplier faux-tremble  
(*Populus tremuloides*)



Peuplier baumier  
(*Populus balsamifera*)

## 2. Trille penché

Ce trille, qui fleurit au printemps comme tous les autres trilles, est peu commun dans la région de Montréal. Il est plus boréal que les autres espèces. On le rencontre généralement dans les sols humides et acides des bois et marécages.

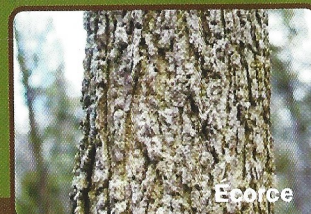


(*trillium cernuum*)  
Autre photo en couverture



## 3. Frênaie noire

La frênaie noire est un groupement caractéristique des milieux humides. On y trouve en majorité des frênes noirs (*Fraxinus nigra*) qui ont des feuilles composées comportant de 7 à 11 parties (folioles) qui ressemblent à celles des palmiers. Leur écorce est spongieuse et douce au toucher.



Écorce

## Panneaux

- 4. Tilleul d'Amérique
- 5. Thuyaie occidentale
- 6. Bouleau jaune

## 7. Charme de Caroline

Le Québec constitue la limite nord de l'aire de distribution de ce petit arbre qui atteint rarement plus de 8 mètres de hauteur et 25 cm de diamètre dans nos contrées.

On l'identifie assez facilement grâce à son écorce lisse, marquée d'arêtes saillantes ressemblant à des muscles.

Son bois est, avec celui de l'ostryer de Virginie, tellement dur et résistant que l'on en fabriquait des coins à fendre le bois. Son nom vernaculaire «bois de fer» image bien cette caractéristique.



Charme de Caroline  
(*Carpinus caroliniana*)



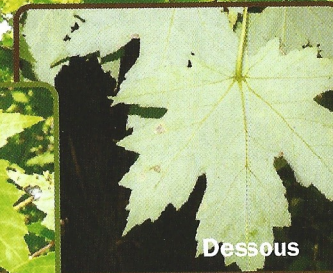
## 8. Érable argenté

L'érable argenté (*Acer saccharinum*) croît très rapidement. Il est un indicateur de zones humides. Sa feuille est très découpée et le dessous en est vert clair. Les fruits (disamars) arrivent à maturité dès que le plein développement des feuilles est atteint. Les disamars tombent aussitôt et germent peu après la chute.

On remarque un parthénociste à cinq folioles (vigne vierge) qui y est agrippé.



Écorce



Dessous

Suggestion: Une visite du Sentier de l'érable à caryer permet de voir l'érable à caryer.

## 9. Frênaie de Pennsylvanie

Ce peuplement est dominé par le frêne de Pennsylvanie. Il nous indique qu'il y a une certaine humidité dans le sol. Les frênes ont des feuilles composées qui sont opposées contrairement aux feuilles des caryers.

Frêne de Pennsylvanie  
(*Fraxinus pennsylvanica*)



Afin de comparer leurs feuilles, on peut voir des caryers sur le Sentier de l'érable à caryers.

## 10. Chêne à gros fruits

Cet arbre (*Quercus macrocarpa*) atteint en moyenne 18 m de hauteur, 70 cm de diamètre et 200 ans. Il préfère les basses terres riches et à sols profonds et calcaires. Il supporte la sécheresse et tolère modérément l'ombre. On ne le rencontre à peu près jamais en peuplements purs, il pousse généralement au milieu des feuillus comme l'érable à sucre, le frêne blanc, l'orme d'Amérique et le tilleul. Ses glands ont de 20 à 30 mm de longueur. Sa cupule (coupe enveloppant le gland) est grande et frangée.

Son bois se confond avec celui du chêne blanc, beaucoup plus rare, et est utilisé en ébénisterie, boiserie intérieure, parqueterie et tonnellerie.



Jeune pousse